



KVALITETSRAPPORT  
2008/09

Februar 2010

## Indholdsfortegnelse:

<b>Indledning:</b> .....	2
<b>Standardevaluering 2008/09</b> .....	3
spørgeskemaundersøgelse blandt alle studerende.....	3
Undervisningen på professorskolerne/afdeling .....	4
Undervisningen på laboratorierne .....	10
Studieårsevaluering på skolerne.....	12
<b>Optagelsen 2009</b> .....	13
Spørgeskemaundersøgelse blandt ansøgere .....	13
Spørgeskemaundersøgelse blandt optagelsesudvalget .....	18

## Indledning:

Denne kvalitetsrapport er en dokumentation og præsentation af kvalitetsarbejdet i studieåret 2008-2009. Kvalitetsarbejdet er forankret i Studienævnet som har udarbejdet såvel kvalitetspolitik som handlingsplan for 2008-2009.

Det er derfor også Studienævnet der er ansvarlig for årligt at udarbejde en rapport om kvalitetsarbejdet ved Billedkunstskolerne. Rapporten forelægges rektor og drøftes i Skolerådet.

I 2008 og 2009 er der to evalueringsaktiviteter der vil blive præsenteret nærmere i årets rapport; standardevaluering og optagelsen 2009.

Denne første kvalitetsrapport ved Billedkunstskolerne afspejler en ny måde at tale om evaluering på. Kvalitetsarbejdet og de forskellige tiltag er i løbende udvikling og til drøftelse i Studienævnet. Derfor vil også rapporten kunne ændre form og opbygning fra år til år.

På Studienævnets vegne

Anette Abrahamsson  
formand

## **Standardevaluering 2008/09**

Formålet med standardevalueringer er at tilvejebringe data der for studerende, lærere og ledelse kan medvirke til at forbedre undervisningen.

Standardevalueringen består af en mundtlig og en skriftlig del. Den mundtlige del gennemføres på årets sidste afdelingsforsamling (efter Rundgang) i en fælles drøftelse mellem professor/afdelingsleder og de studerende. Den mundtlige del nedskrives i et selvstændigt notat, hvorfra de væsentligste konklusioner anføres i denne rapport.

Den skriftlige del af standardevalueringen foretages i et elektronisk spørgeskema der udsendes til alle studerende. Undersøgelsen er opdelt i en del der evaluerer professorskolerne/afdelingerne og en del der evaluerer laboratorierne. På grund af den meget lave besvarelsesprocent har det i år ikke været muligt at evaluere på de enkelte professorskoler/afdelinger eller de enkelte laboratorier.

### **spørgeskemaundersøgelse blandt alle studerende**

I det følgende gennemgås resultaterne af den skriftlige del af standardevalueringen 2008/09. Ikke alle svar vil dog blive gennemgået med samme detaljeringsgrad. De væsentligste udsagn vil blive beskrevet, analyseret og vurderet.

Den skriftlige del af standardevaluering af undervisningsaktiviteterne på Billedkunstscolerne i skoleåret 2008-2009 består af besvarelser fra 74 ud af Billedkunstscolernes 209 studerende. Besvarelserne er givet ved et web-baseret spørgeskema i ugen fra den 15. til den 22. juni 2009, og spørgeskemaet var tilgængeligt både på dansk og engelsk.

Den samlede svarprocent er på 35,4. En forklaring på den lave svarprocent kan muligvis findes i det forhold at det er første gang undervisningsevalueringen foretages skriftligt og i et elektronisk spørgeskema. Det er fortsat et mål at opnå en svarprocent på over 80%.

Den lave svarprocent gør at de indhentede data er mindre valide end ved en højere svarprocent. Der må derfor generelt tages et vist forbehold i fortolkningen af resultaterne. Der hvor resultaterne bygger på ganske få besvarelser vil der blive gjort eksplicit opmærksom på dette. Der er valgt en diskretionsgrænse på 5, hvilket betyder at kun udsagn fra 6 studerende eller flere er taget med i denne standardevaluering.

## Undervisningen på professorskolerne/afdeling

### Hvilken skole/afdeling går du på?

Hvilken skole/afdeling går du på?			
	Respondenter	Antal stud på skolen	%
Grunduddannelsen	31	56	55%
Malerskole 2	3	17	18%
Malerskole 3	7	13	54%
Tidsbaserede Medier	10	19	53%
Mediekunst	3	17	18%
Billedhugger Charlottenborg	3	11	27%
Kanalen	5	21	24%
Grafisk skole	3	17	18%
Mur og Rum	3	12	25%
Teori og Formidling	2	10	20%
Har været i udlandet	2		
Er gæstestuderende	2		
I alt	74		

Som det fremgår af ovenstående er der stor forskel på svarprocenten på de enkelte afdelinger/professorskoler. En svarprocent på over 50% findes på Grunduddannelsen, Malerskole 3 og Tidsbaserede Medier. Lave svarprocenter er fremkommet blandt studerende på Malerskole 2, Mediekunst og Grafisk Skole.

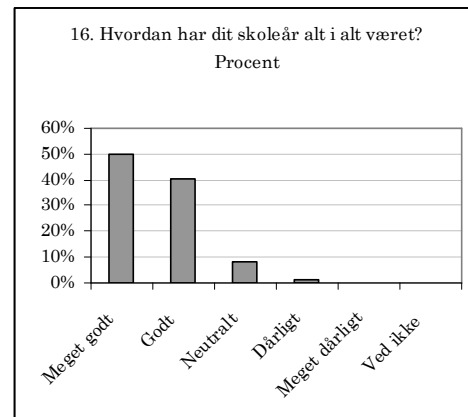
### Hvilket studieår er du på?

Studieår	1	2	3	4	5	6
Antal	12	16	13	11	9	9

Besvarelsene fordeler sig jævnt over samtlige årgange.

## Hvordan har dit skoleår alt i alt været?

	Respondenter	Procent
Meget godt	36	50%
Godt	29	40%
Neutralt	6	8%
Dårligt	1	1%
Meget dårligt	0	0%
Ved ikke	0	0%
I alt	72	100%



Som det fremgår af ovenstående gives der en meget positiv generel vurdering af skoleåret. 90% af de studerende vurderer skoleåret enten godt eller meget godt. 50% vurderer at skoleåret alt i alt har været meget godt.

## 1. Hvor tilfreds har du været med undervisningen på din professorskole/afdeling?

	Respondenter	Procent
Meget tilfreds	23	32%
Tilfreds	37	51%
Neutral	9	12%
Utilfreds	2	3%
Meget utilfreds	2	3%
Ved ikke	0	0%
I alt	73	100%

83 % af respondenterne har enten været tilfredse eller meget tilfredse med den undervisning de har modtaget på professorskolerne mens 6 % har været utilfredse eller meget utilfredse. Af de 21 studerende der har indsat kommentarer til undervisningen på professorskolerne har 9 udtrykt en meget positiv holdning til den undervisning de har modtaget. En enkelt har omvendt været meget negativ.

## 2. I hvor høj grad har undervisningen på skolen/afdelingen levet op til dine forventninger?

	Respondenter	Procent
I meget høj grad	17	23%
I høj grad	29	39%
Neutral	19	26%
I ringe grad	7	10%
I meget ringe grad	1	1%
Ved ikke	1	1%
I alt	74	100%

## 3. Hvor tilfreds har du været med ateliersamtalerne med din professor/afdelingsleder?

	Respondenter	Procent
Meget tilfreds	22	30%
Tilfreds	33	45%
Neutral	11	15%
Utilfreds	5	7%
Meget utilfreds	1	1%
Ved ikke	2	3%
I alt	74	100%

## 4. Hvor relevante har skolens gæstelærere været i forhold til undervisningen?

	Respondenter	Procent
Meget relevante	19	26%
Relevante	38	52%
Ikke relevante	4	6%
Ved ikke	12	16%
I alt	73	100%

Spm 2-4 viser generel tilfredshed med undervisningen på afdelinger/professorskoler, at forventninger er blevet opfyldt og også tilfredshed med gennemførte ateliersamtaler og relevansen af de valgte gæstelærere.

Ved skolernes mundtlige årsevaluering har der generelt været en stor tilfredshed med gæstelærernes relevans og kvalitet.

Dog har ca. 25% angivet et neutralt svar på om deres forventninger er blevet opfyldt, hvilket må siges at være en stor andel. Det vurderes at dække over at de studerende måske i mindre grad har gjort sig deres forventninger klart.

## 5. Hvor tilfreds har du været med de fælles gennemgange?

	Respondenter	Procent
Meget tilfreds	10	14%
Tilfreds	37	50%
Neutral	14	19%
Utilfreds	7	10%
Meget utilfreds	5	7%
Har ikke deltaget i fælles gennemgange	1	1%
I alt	74	100%

Ca. 64% er tilfredse eller meget tilfredse med de fælles gennemgange, mens ca. 16% er enten utilfredse eller meget utilfredse.

Som kommentar til undervisningen på professorskolerne er der flere af de studerende der betoner vigtigheden af de fælles gennemgange. Et par stykker har helt manglet fælles gennemgange, og en enkelt har efterlyst en større entusiasme blandt de studerende omkring gennemgangene.

## 6. Hvor tilfreds har du været med afdelingens workshops?

	Respondenter	Procent
Meget tilfreds	18	25%
Tilfreds	26	36%
neutral	11	15%
Utilfreds	7	10%
Meget utilfreds	0	0%
Har ikke deltaget i workshops	11	15%
I alt	73	100%

## 7. Hvor tilfreds har du været med afdelingens ekskursioner?

	Respondenter	Procent
Meget tilfreds	14	19%
Tilfreds	27	37%
Neutral	15	21%
Utilfreds	4	6%
Meget utilfreds	0	0%
Har ikke deltaget i ekskursioner	13	18%
I alt	73	100%

## 8. Hvor tilfreds har du været med afdelingens studierejser?

	Respondenter	Procent
Meget tilfreds	9	12%
Tilfreds	15	21%
Neutral	5	7%
Utilfreds	1	1%
Meget utilfreds	0	0%
Har ikke været på studierejse i år	43	59%
I alt	73	100%

## 9. Hvor tilfreds har du været med forløbet omkring Rundgang?

	Respondenter	Procent
Meget tilfreds	12	16%
Tilfreds	34	47%
Neutral	20	27%
Utilfreds	3	4%
Meget utilfreds	4	6%
I alt	73	100%

Spm 9 viser at 63% har været tilfredse med forløbet omkring Rundgang, mens ca. 10% har været utilfredse eller meget utilfredse. En har i kommentarerne nævnt, at der har været meget sene udmeldinger omkring datoerne op til Rundgang, og en anden har pointeret, at der ikke har været fælles gennemgang på skolen i forbindelse med Rundgang, og at det ville have været ønskværdigt.

## 10. Hvor tilfreds har du været med studiemiljøet/stemningen på din afdeling?

	Respondenter	Procent
Meget tilfreds	33	45%
Tilfreds	26	36%
Neutral	8	11%
Utilfreds	6	8%
Meget utilfreds	0	0%
Ved ikke	0	0%
I alt	73	100%



### 11. Hvordan synes du at din egen indsats har været med hensyn til egen praksis/atelier arbejde?

	Respondenter	Procent
Meget god	23	31%
God	40	54%
Neutral	8	11%
Dårlig	2	3%
Meget dårlig	1	1%
I alt	74	100%

### 12. Har du selv bidraget aktivt til undervisningen og kommet med faglige indspil?

	Respondenter	Procent
I høj grad	24	32%
I nogen grad	39	53%
Nej - slet ikke	11	15%
I alt	74	100%

Spm 12 viser måske noget overraskende at ca. 15% angiver at de slet ikke har bidraget aktivt til undervisningen. Aktive studerende der deltager aktivt i undervisningen er en forudsætning for et dynamisk undervisningsmiljø og vil som regel også i sig selv forbedre undervisningen.

Flere studerende angiver i kommentarerne, at de gerne ser en større berøringsflade på tværs af skolerne – både fagligt og socialt. I den mundtlige studieårsevaluering på skolerne gives der udtryk for, at det samarbejde der har været på tværs af skolerne har fungeret fint.

## Undervisningen på laboratorierne

De 74 studerende der har deltaget i den skriftlige standardevaluering har også evalueret undervisningsaktiviteter på laboratorierne.

Hvilke laboratorier har du brugt i dette studieår?		
	Respondenter	Procent af besvarelser
Keramik	19	26%
Træ	42	58%
Metal	14	19%
Foto	36	50%
Plast	16	22%
Video	30	42%
Computer	29	40%
Serigrafi	25	35%
Kunst og Kulturhistorie	14	19%
Sten og bronze	10	14%
Gips	8	11%
Farve	29	40%
Dybtryk	10	14%
It	48	67%

	Grund Uddannelsen	Maler Skole 2	Maler skole 3	Tidsbaserede Medier	Medie kunst	Billedh. Charlottenborg	Kanalen	Grafisk skole	Mur og Rum	Teori og Formidling	I alt
Keramik	29%	0%	29%	11%	0%	33%	25%	0%	67%	0%	26%
Træ	65%	0%	71%	56%	33%	67%	75%	67%	67%	0%	58%
Metal	19%	33%	0%	0%	0%	67%	25%	67%	0%	0%	19%
Foto	39%	33%	71%	89%	33%	33%	75%	67%	0%	50%	50%
Plast	32%	0%	0%	11%	0%	33%	0%	33%	0%	0%	22%
Video	39%	0%	14%	67%	100%	33%	100%	33%	0%	50%	42%
Computer	32%	0%	43%	44%	67%	33%	75%	67%	0%	100%	40%
Serigrafi	52%	33%	14%	11%	0%	33%	25%	33%	67%	0%	35%
Kunst og Kulturhistorie	36%	0%	0%	0%	33%	0%	25%	0%	0%	0%	19%
Sten og bronze	13%	33%	0%	0%	0%	100%	0%	0%	0%	0%	14%
Gips	13%	0%	0%	0%	0%	67%	25%	0%	0%	0%	11%
Farve	48%	33%	71%	22%	33%	0%	50%	33%	0%	0%	40%
Dybtryk	19%	0%	0%	0%	0%	33%	0%	33%	33%	0%	14%
It	68%	67%	57%	67%	67%	67%	75%	100%	67%	0%	67%

Flest studerende har benyttet IT-værksted, Trælaboratoriet og Fotografisk Laboratorium, og færrest har benyttet Gipslaboratoriet, Laboratoriet for Sten og Bronze og Laboratoriet for dybtryk. Undersøgelsen viser dog ikke noget om hvor mange timer de studerende har brugt laboratorierne.

Også her må der, grundet den lave svarprocent, tages forbehold for de konklusioner der evt. kan udledes af ovenstående.

Procentsatsen i ovenstående skema er udregnet efter hvor mange af de studerende der har svaret fra den enkelte skole/afdeling der har benyttet pågældende laboratorium.

<b>Har du modtaget den ønskede undervisning på de laboratorier som du har benyttet?</b>					
	Ja - i høj grad	Ja	Nej	Absolut ikke	I alt**
<b>I alt</b>	174	128	19	0	321
*	54%	40%	6%	0%	100%

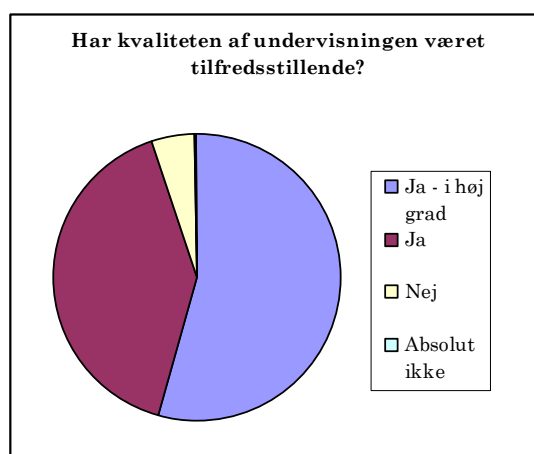
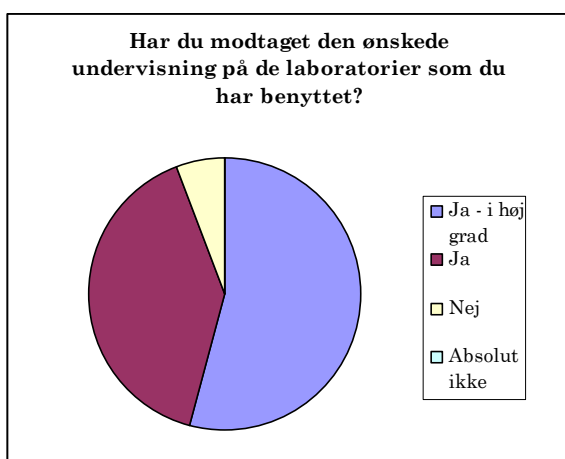
\* % af "I alt"

\*\* Studerende kan godt have benyttet flere laboratorier, deraf det høje "i alt" tal

<b>14. Har kvaliteten af undervisningen været tilfredsstillende?</b>					
	Ja - i høj grad	Ja	Nej	Absolut ikke	I alt**
<b>I alt</b>	174	132	15	1	322
*	54%	41%	5%	0,30%	100%

\* % af "I alt"

\*\* Studerende kan godt have benyttet flere laboratorier, deraf det høje "i alt" tal

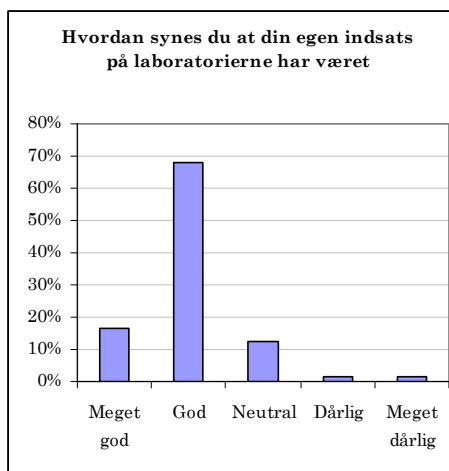


Som det fremgår af ovenstående er der generelt høj tilfredshed med den udbudte undervisning og kvaliteten af den. Ca. 95% har angivet at de er tilfredse eller i høj grad er tilfredse.

## 15. Hvordan synes du at din egen indsats på laboratorierne har været?

### 15. Hvordan synes du at din egen indsats på laboratorierne har været?

	Respondenter	Procent
Meget god	12	17%
God	49	68%
Neutral	9	13%
Dårlig	1	1%
Meget dårlig	1	1%
I alt	72	100%



På Grunduddannelsens mundtlige studieårsevaluering blev der givet udtryk for en stor tilfredshed med de tekniske kurser på laboratorierne.

Ca. 1/5 af de studerende havde knyttet en kommentar eller forslag til forbedring af laboratorierne til deres besvarelse. Af disse var der flere der havde tilkendegivet et ønske om at få flere kurser udbudt på løbende basis, og det blev foreslået, at reserveringen af udstyr til udlån kunne digitaliseres.

## Studieårsevaluering på skolerne/afdelingerne

Hvert år afholdes en mundtlig studieårsevaluering af de enkelte afdelinger på den sidste afdelingsforsamling. Årsevalueringen for 2008/09 blev afholdt efter en fælles disposition, og evalueringen blev taget til referat. I 2008/09 blev der afholdt studieårsevaluering på Grunduddannelsen samt 6 af de 8 professorskoler. Der blev ikke afholdt evalueringer på afdelingen for Teori og Formidling, Grafisk skole samt Kanalen.

De mundtlige studieårsevalueringer er primært et redskab for professorerne/afdelingslederne på de enkelte skoler. De enkelte evalueringer kan have – på trods af en fælles disposition – et meget forskelligt fokus og afsæt, og man skal være påpasselig med en sammenligning eller generalisering.

Helt overordnet synes der at være en stor tilfredshed med undervisningen på skolerne. Fælles gennemgange har fungeret godt omend der på flere af skolerne har været et ønske om flere gennemgange.

Der har været en god vurdering af gæsteforelæsernes relevans og kvalitet ligesom Rundgang, afholdte workshops og ekskursioner i høj grad er blevet vurderet til at have været givende.

På de evaluerede skoler har afdelingsforsamlingerne fungeret godt, og ud over at have været forum for planlægning af afdelingens undervisning har de rummet gode og relevante diskussioner.

# Optagelsen 2009

Billedkunstskolerne evaluerer årligt optagelsen. Hidtil er evalueringen foretaget af ansatte og optagelsesudvalget. Hvert år foretages der på den baggrund mindre eller større ændringer.

Større ændringer var der tale om i 2009, da man som ansøger for første gang selv kunne vælge om man ønskede at indlevere sine værker fysisk eller digitalt. Tidligere var det først primært fysisk og siden udelukkende digitalt.

I 2008/09 har Billedkunstskolerne haft optagelsen som særligt fokusområde i forbindelse med kvalitetsarbejdet. Udover den årlige evaluering, om bl.a. foretages i Skolerådet, er der blevet foretaget en spørgeskemaundersøgelse blandt alle ansøgerne samt en spørgeskemaundersøgelse blandt optagelsesudvalget.

## Spørgeskemaundersøgelse blandt ansøgere

Billedkunstskolerne havde i 2009 562 ansøgere. Fordelingen på nationalitet var som følger:

Danske	418
Svenske	59
Norske	39
Islandske	11
Andre	35

Alle ansøgere fra de nordiske lande blev bedt om at besvare et elektronisk spørgeskema. Af de 527 adspurgte ansøgere svarede 324, hvilket giver en svarprocent på 61,5%.

Det bør bemærkes, at ansøgerne besvarede spørgeskemaet før de fik besked på om de var optaget eller ej. Og også før der var gennemført interviews med udvalgte ansøgere. Interviewdelen er således ikke medtaget i denne evaluering.

### Hvor tilfreds var du med tidspunktet for informationernes tilgængelighed?

	Respondenter	Procent
Meget tilfreds	70	22%
Tilfreds	196	61%
Ikke tilfreds	45	14%
ved ikke	13	4%
I alt	324	100%

Ca. 14% af ansøgerne var ikke tilfredse med tidspunktet for information vedr. optagelsen. I 2009 blev tidspunktet for optagelse fremrykket ca. en måned af hensyn til undervisningsaktiviteter på

akademiet, hvilket ganske givet er kommet bag på nogle. Dette underbygges af flere af kommentarerne i undersøgelsen. Billedkunstskolerne vil i øvrigt bestræbe sig på ikke at rykke tidspunkt for optagelsen fra år til år. Det fremskudte tidspunkt forventes altså at blive fastholdt.

#### Hvor tilfreds var du med mængden af information (var der de informationer du havde brug for)?

	Respondenter	Procent
Meget tilfreds	63	20%
Tilfreds	183	57%
Ikke tilfreds	73	23%
ved ikke	4	1%
I alt	323	100%

Ca. 23% var ikke tilfredse med mængden af information. Det vurderes at ansøgerne oplevede at der var for få informationer.

#### Hvor tilfreds var du med informationernes forståelighed?

	Respondenter	Procent
Meget tilfreds	70	22%
Tilfreds	181	56%
Ikke tilfreds	67	21%
Ved ikke	5	2%
I alt	323	100%

Ca. 21% var ikke tilfredse med informationernes forståelighed, mens 78% var enten tilfredse eller meget tilfredse.

#### Hvor tilfreds var du med informationernes synlighed (kunne du finde dem på hjemmesiden)?

	Respondenter	Procent
Meget tilfreds	74	23%
Tilfreds	167	52%
Ikke tilfreds	71	22%
ved ikke	9	3%
I alt	321	100%

For ovenstående spørgsmål gælder at besvarelsene er relativt ensartede. De omhandler informationernes mængde, forståelighed og synlighed. Mellem 75-86% er tilfredse eller meget

tilfredse og de ikke-tilfredse udgør mellem 21-23%. (Der er alt andet lige grund til at tro at hovedparten af ansøgerne har svaret ens på de 3 spørgsmål; er man utilfreds med mængden er man også utilfreds med forståeligheden og synligheden.) Dette er en relativ stor andel.

#### Hvordan synes du selve vejledningen på hjemmesiden var (var den overskuelig og forståelig)?

	Respondenter	Procent
Meget god	80	25%
God	186	58%
Ikke god	49	15%
ved ikke	7	2%
I alt	322	100%

Vejledningen vurderes positivt på overskuelighed og forståelighed; 83% vurderede den som god eller meget god. 15% fandt den ikke god.

#### Hvordan fungerede det tekniske omkring indbetaling og tilbagemelding?

	Respondenter	Procent
Meget godt	145	45%
Godt	143	44%
Ikke godt	32	10%
Ved ikke	3	1%
I alt	323	100%

Ca. 89% vurderede det tekniske set-up omkring indbetaling og tilbagemelding som godt eller meget godt.

#### Hvis du afleverede digitalt - hvordan fungerede det tekniske?

	Respondenter	Procent
Meget godt	64	24,5%
Godt	103	39,5%
Ikke godt	54	20,7%
Ved ikke	40	15,3%
I alt	261	100,0%

## Hvis du afleverede fysisk - hvor tilfreds var du med betjening og service på indleveringsstedet?

	Respondenter	Procent
Meget tilfreds	60	29,9%
Tilfreds	42	20,9%
Ikke tilfreds	6	3,0%
Ved ikke	93	46,3%
I alt	201	100,0%

Mht. afleveringen fremgår det at flere var ikke-tilfredse med den digitale aflevering end ved den fysiske aflevering; Ca. 20% vurderede at teknikken ved digital aflevering ikke fungerede godt, mens kun ca. 3% var ikke-tilfredse med den fysiske aflevering.

Til gengæld var ca. 64% meget godt eller godt tilfredse med den digitale aflevering, hvor kun ca. 51% var tilfredse eller meget tilfredse med den fysiske aflevering. Hele 46% har svaret ved-ikke til den fysiske aflevering, hvilket kunne tyde på at de ikke selv personligt har indleveret værkerne, men fået venner eller familie til at hjælpe sig, eller at man har svaret på spørgsmålet selvom man ikke har indleveret fysiske værker.

## Bemærkninger

Ca. 1/3 af respondenterne havde benyttet sig af muligheden for at knytte en kommentar til deres besvarelse. Af disse var 25% generelt meget positive overfor optagelsesproceduren - også selvom de havde forslag til forbedringer. Ca. 7% havde en meget negativ holdning til optagelsen – flere af dem primært på grund af optagelsesgebyret. En del bemærkede, at optagelsen var blevet markant forbedret fra tidligere år, ligesom mange havde noteret, at de havde fået en venlig og hjælpsom betjening ved diverse henvendelser.

Ud fra de indkomne kommentarer kan der trækkes nogle generelle tendenser:

- **Problemer ved uploadning** med hensyn til billedernes titler og rækkefølge. En del af ansøgerne havde oplevet, at billedernes rækkefølge blev ændret og at titlerne ikke passede til billederne. Endvidere påpegede flere, at det var vanskeligt at gennemskue hvad der var blevet uploadet, og at man gerne så en form for tilbagemelding i løbet af uploadningsprocessen.
- **Information omkring kravene til optagelsen** var svære at finde eller forstå. Flere af ansøgerne havde haft svært ved at gennemskue om der både kunne uploades billeder og film.
- **Visning af ansøgningskemaet.** Flere respondenter mente, at det ville være en stor hjælp for dem i ansøgningsprocessen, hvis de havde mulighed for at forberede sig, ved at kunne se ansøgningskemaet før de gik online



- **Plads til beskrivelse af værkerne.** Der blev efterspurgt mere plads til beskrivelse af værkerne. Endvidere var der flere der nævnte, at der ved den fysiske indlevering manglede en mulighed for at give værkerne titel samt rækkefølge
- **Tidligere tilbagemelding.** Flere ansøgere mente, at det ville være rart med en tilbagemelding med besked om man var gået videre til samtale eller ej.

## Spørgeskemaundersøgelse blandt optagelsesudvalget

Optagelsesudvalgets medlemmer fik udleveret spørgeskemaet sammen med det øvrige materiale til optagelsen. Skemaet kunne afleveres i løbet af optagelsen eller umiddelbart efter. Ud af udvalgets 19 medlemmer havde 14 besvaret skemaet, hvilket giver en besvarelsesprocent på 74.

En af udvalgets medlemmer har svaret ”Meget utilfreds” til samtlige spørgsmål i spørgeskemaet uden yderligere kommentarer i øvrigt. Dette kan naturligvis være et udtryk for en meget stor utilfredshed med optagelsens forløb, men det kan muligvis også være et udtryk for utilfredshed med selve undersøgelsens form eller formål.

### Hvor tilfreds er du med den indledende information inkl. den udleverede mappe?

*How satisfied were you with the preliminary information and the hand-outs (the folder)?*

Meget utilfreds <i>Very dissatisfied</i>	Utilfreds <i>Dissatisfied</i>	Neutral <i>Neutral</i>	Tilfreds <i>Satisfied</i>	Meget tilfreds <i>Very satisfied</i>	Ved ikke <i>I don't know</i>
1		2	2	9	
7%	0%	14%	14%	64%	0%

### Hvor tilfreds er du med forplejningen?

*How satisfied were you with the food?*

Meget utilfreds <i>Very dissatisfied</i>	Utilfreds <i>Dissatisfied</i>	Neutral <i>Neutral</i>	Tilfreds <i>Satisfied</i>	Meget tilfreds <i>Very satisfied</i>	Ved ikke <i>I don't know</i>
2	1	1	2	8	
14%	7%	7%	14%	57%	0%

### Hvor tilfreds er du med det lagte program, sessionernes længde, pause mv.?

*How satisfied were you with the procedure, the length of sessions, of pauses etc.?*

Meget utilfreds <i>Very dissatisfied</i>	Utilfreds <i>Dissatisfied</i>	Neutral <i>Neutral</i>	Tilfreds <i>Satisfied</i>	Meget tilfreds <i>Very satisfied</i>	Ved ikke <i>I don't know</i>
1	3		6	4	
7%	21%	0%	43%	29%	0%

### Hvor tilfreds er du med at bedømme en blanding af digital og fysisk indlev. værker?

*How satisfied were you to have to evaluate a mixture of digital and physical art works?*

Meget utilfreds <i>Very dissatisfied</i>	Utilfreds <i>Dissatisfied</i>	Neutral <i>Neutral</i>	Tilfreds <i>Satisfied</i>	Meget tilfreds <i>Very satisfied</i>	Ved ikke <i>I don't know</i>
1	1	3	6	3	
7%	7%	21%	43%	21%	0%

**Hvor tilfreds er du med visningen af de digitale værker?***How satisfied were you with the presentation of d. a. w.?*

Meget utilfreds <i>Very dissatisfied</i>	Utilfreds <i>Dissatisfied</i>	Neutral <i>Neutral</i>	Tilfreds <i>Satisfied</i>	Meget tilfreds <i>Very satisfied</i>	Ved ikke <i>I don't know</i>
1	1	2	7	3	
7%	7%	14%	50%	21%	0%

**Hvor tilfreds er du med visningen af de fysiske værker?***How satisfied were you with the presentation of ph. a. w.?*

Meget utilfreds <i>Very dissatisfied</i>	Utilfreds <i>Dissatisfied</i>	Neutral <i>Neutral</i>	Tilfreds <i>Satisfied</i>	Meget tilfreds <i>Very satisfied</i>	Ved ikke <i>I don't know</i>
1	3	2	6	2	
7%	21%	14%	43%	14%	0%

**Hvor tilfreds er du med forløbet af diskussionerne?***How satisfied were you with the discussions?*

Meget utilfreds <i>Very dissatisfied</i>	Utilfreds <i>Dissatisfied</i>	Neutral <i>Neutral</i>	Tilfreds <i>Satisfied</i>	Meget tilfreds <i>Very satisfied</i>	Ved ikke <i>I don't know</i>
1		2	6	5	
7%	0%	14%	43%	36%	0%

**Hvor tilfreds er du med engelsk som arbejdssprog?***How satisfied were you with English as the Selection Committee's working language?*

Meget utilfreds <i>Very dissatisfied</i>	Utilfreds <i>Dissatisfied</i>	Neutral <i>Neutral</i>	Tilfreds <i>Satisfied</i>	Meget tilfreds <i>Very satisfied</i>	Ved ikke <i>I don't know</i>
1	2		7	4	
7%	14%	0%	50%	29%	0%

**Hvor tilfreds er du med at samtaler indgår i bedømmelsen?***How satisfied were you with interviews being a part of the assessment?*

Meget utilfreds <i>Very dissatisfied</i>	Utilfreds <i>Dissatisfied</i>	Neutral <i>Neutral</i>	Tilfreds <i>Satisfied</i>	Meget tilfreds <i>Very satisfied</i>	Ved ikke <i>I don't know</i>
1			6	6	1
7%	0%	0%	43%	43%	7%

<b>Hvad er din samlede vurdering af optagelsesforløbet?</b>					
<i>What is your overall evaluation of the admission procedure?</i>					
Meget utilfreds <i>Very dissatisfied</i>	Utilfreds <i>Dissatisfied</i>	Neutral <i>Neutral</i>	Tilfreds <i>Satisfied</i>	Meget tilfreds <i>Very satisfied</i>	Ved ikke <i>I don't know</i>
1			12	1	
<b>7%</b>	<b>0%</b>	<b>0%</b>	<b>86%</b>	<b>7%</b>	<b>0%</b>

Blandt optagelsesudvalgets medlemmer er der generelt en stor tilfredshed med forløbet af optagelsen. 93% af respondenterne har svaret, at de er tilfredse eller meget tilfredse med optagelsesforløbet. 1 (de resterende 7%) er meget utilfreds, men som før nævnt kan dette muligvis bunde i en utilfredshed med undersøgelsen og ikke optagelsesforløbet.

Mellem 70 og 80 % af respondenterne har været tilfreds eller meget tilfreds med informationer, forplejning, program, visning af digitale værker, diskussionerne og engelsk som arbejdssprog. En har kommenteret, at der blev brugt for meget tid på de indledende runder, og at der ikke var tid nok til de efterfølgende runder.

I 2009 var det muligt for ansøgerne at vælge mellem fysisk og digital indlevering af værkerne. Dette var en ændring fra året før, hvor det kun var muligt at indlevere værkerne digitalt. 64% af optagelsesudvalgets medlemmer har været tilfreds eller meget tilfreds med at blande fysiske og digitale værker.

71% var tilfreds eller meget tilfreds med visningen af de digitale værker mens 57% var tilfredse eller meget tilfredse med visningen af de fysiske værker.

86% er tilfreds eller meget tilfreds med at samtaler indgår i bedømmelsen. En har kommenteret, at interviewrunden ikke var optimal for de engelsktalende medlemmer af udvalget og en mente, at der var for mange i juryen til samtalerne.